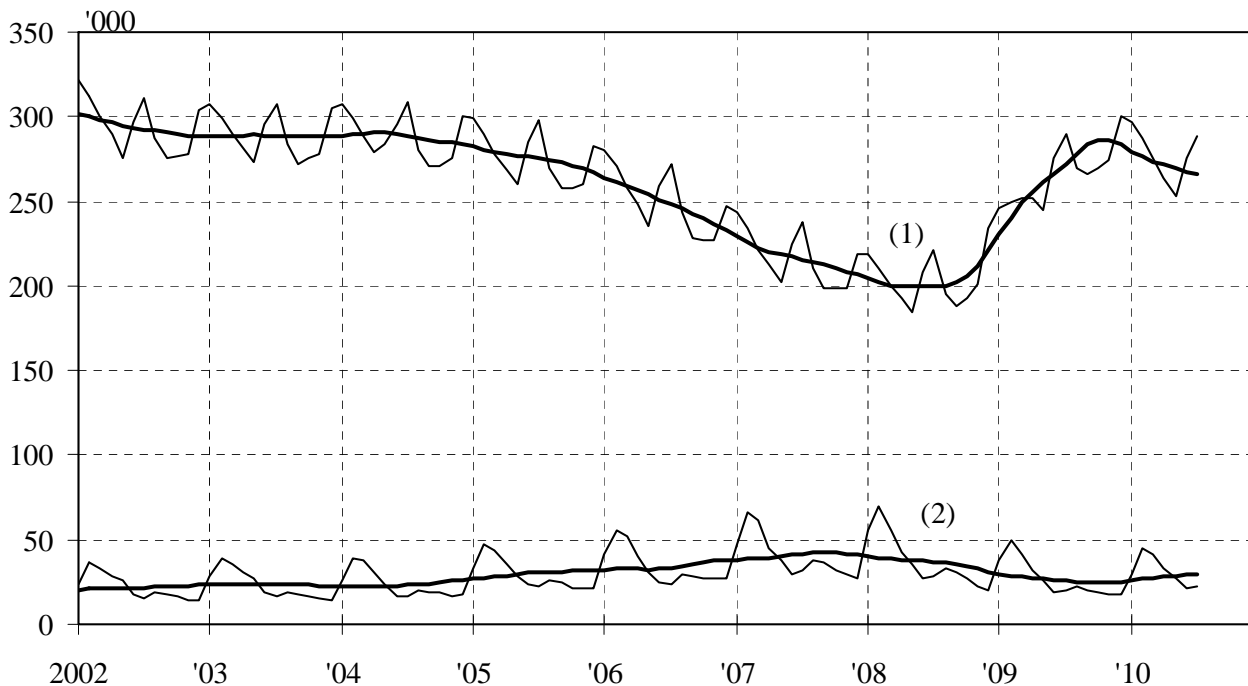




# TYÖLLISYYSKATSAUS

Lisätiedot:  
puh. 010 604 8050 ja 010 604 8051  
www.tem.fi/tyollisyyskatsaus

Ennakkotiedot: HEINÄKUUN 2010  
Julkistettavissa 24.8.2010 klo 9.00  
ISSN 1797-3694 (pdf)



Kuvio 1. Työttömät työnhakijat (1) ja avoimet työpaikat (2) työnvälityksessä kuukausittain ja kausitasoitettuna

- Trendit:**
- Työttömiä työnhakijoita 1 000 vähemmän kuin vuotta aikaisemmin
  - Työ- ja elinkeinotoimistoissa uusia avoimia työpaikkoja heinäkuussa 28 000, mikä on 4 000 enemmän kuin vuosi sitten
  - Työvoimapolitiittisin toimin sijoitettuna 6 000 enemmän kuin vuosi sitten

## Työnhakijat

Työnvälitystilaston mukaan työ- ja elinkeinotoimistoissa oli heinäkuun lopussa 288 900 työtöntä työnhakijaa, mikä on 1 200 vähemmän kuin vuotta aikaisemmin. Kesäkuuhun verrattuna työttömien työnhakijoiden määrä lisääntyi 13 400:lla. Kasvu johtui osaltaan kesäkaudelle ominaisesta oppilaitoksista valmistuneiden nuorten tulosta työmarkkinoille sekä eräiden määräaikaisten työsuhteiden päättymisestä kesän ajaksi.

Työttömistä oli heinäkuussa henkilökohtaisesti lomautettuja 17 200 eli 600 enemmän kuin kesäkuussa. Edellisen vuoden heinäkuusta henkilökohtaisesti lomautettujen määrä laski 11 900:lla. Lyhennettyä työviikkoa tekeviä työnhakijoita oli lisäksi 3 100, mikä on 100 vähemmän kuin vuotta aikaisemmin.

Heinäkuun lopussa työ- ja elinkeinotoimistoissa oli kaikkiaan 514 600 työnhakijaa, mikä on 8 700 enemmän kuin vuotta aikaisemmin. Työnhakijoista oli työssä olevia 112 900, joista 74 300 oli yleisillä työmarkkinoilla ja 38 700 sijoitettuna työ- ja elinkeinohallinnon tukitoimenpitein. Työvoimaan kuulumattomia työnhakijoita oli 61 600. Työttömyyseläkkeen saajia oli 47 900, mikä on 1 600 vähemmän kuin vuosi sitten.

## **Avoimet työpaikat**

Uusia avoimia työpaikkoja ilmoitettiin työ- ja elinkeinotoimistoihin heinäkuun aikana 28 200, mikä on 3 600 enemmän kuin edellisen vuoden heinäkuussa. Kaikkiaan työ- ja elinkeinotoimistoissa oli heinäkuussa avoinna 48 200 työpaikkaa, mikä on 5 300 enemmän kuin vuosi sitten. Työpaikoista täytettiin heinäkuun aikana 25 800, joista 8 700 työ- ja elinkeinotoimiston hakijalla.

Työ- ja elinkeinotoimistoissa oli heinäkuun lopussa edelleen avoinna 22 800 työpaikkaa, mikä on 2 900 enemmän kuin vuotta aikaisemmin. Avoimet työpaikat olivat lisääntyneet kaikissa muissa ammattiryhmissä paitsi palvelutyössä. Eniten avoimet työpaikat olivat lisääntyneet teollisessa työssä, kaupallisessa työssä, korkeimmin koulutettujen ammattiryhmässä sekä terveydenhuolto- ja sosiaalialan työssä.

## **Työttömyyden rakenne**

Työttömien työnhakijoiden määrä nousi heinäkuussa neljän elinkeino-, liikenne- ja ympäristökeskuksen alueella edellisen vuoden vastaavasta ajankohdasta. Työttömyys nousi Ahvenanmaalla (14 %), Varsinais-Suomessa (8 %), Uudellamaalla (4 %) ja Hämeessä (1 %). Vastaavasti työttömien työnhakijoiden määrä laski heinäkuussa 12 ELY-keskuksen alueella. Työttömyys laski eniten Pohjois-Karjalassa (-9 %), Etelä-Pohjanmaalla (-7 %), Kainuussa (-7 %) ja Lapissa (-6 %).

Ammattiryhmittäin tarkasteltuna työttömyys nousi edellisen vuoden heinäkuuhun verrattuna kaikissa muissa ammattiryhmissä paitsi rakennus- ja kaivosalalla (-500) sekä maa- ja metsätaloustyössä (-20). Työttömyys nousi eniten korkeimmin koulutettujen ammattiryhmässä (2 300), teollisessa työssä (2 100) sekä luokittelemattomassa työssä (2 000).

Työttömistä työnhakijoista oli miehiä 154 800 (54 %) ja naisia 134 100 (46 %). Kesäkuusta miesten työttömyys nousi 4 700:lla ja naisten 8 700:lla. Edellivuoden heinäkuuhun verrattuna miesten työttömyys laski 4 200:lla (-3 %) ja naisten nousi 3 000:lla (2 %).

Heinäkuun lopussa alle 25-vuotiaita työttömiä työnhakijoita oli 41 900, mikä on 1 600 vähemmän kuin edellisen vuoden heinäkuussa. Nuorten työttömyys nousi kesäkuusta 2 500:lla. Alle 20-vuotiaita oli työttömänä 12 000. Yli 50-vuotiaita oli työttömänä 89 700 eli 6 600 enemmän kuin vuotta aikaisemmin. Yli 55-vuotiaita oli työttömänä 60 900, mikä on 5 300 enemmän kuin vuosi sitten. Ikäryhmittäiset työttömien työnhakijoiden lukumäärät eivät sisällä lomautettuja.

Heinäkuun lopussa yli vuoden yhtäjaksoisesti työttömänä olleita pitkäaikaistyöttömiä oli 57 100, mikä on 16 100 enemmän kuin vuotta aikaisemmin. Yli kaksi vuotta yhtäjaksoisesti työttömänä olleita näistä oli 16 500, mikä on 1 300 enemmän kuin vuosi sitten.

Työttömistä työnhakijoista oli ulkomaiden kansalaisia 22 400, mikä on 1 800 enemmän kuin edellisen vuoden heinäkuussa. Ulkomaalaisista työttömistä työnhakijoista oli EU/ETA-maiden kansalaisia heinäkuun lopussa 4 400, mikä on 300 enemmän kuin vuosi sitten.

## **Toimenpiteet**

Heinäkuun lopussa työ- ja elinkeinohallinnon koulutus- ja tukityöllistämistoimenpiteiden piirissä oli 74 200 henkilöä, mikä on 5 800 enemmän kuin vuotta aikaisemmin. Kesäkuuhun verrattuna toimenpiteillä sijoitettujen määrä väheni 8 300:lla. Kaikkiaan näillä toimenpiteillä oli 2,7 % työvoimasta.

Työ- ja elinkeinohallinnon työllistämistukitoimenpiteillä sijoitettuna oli heinäkuun lopussa 34 300 henkilöä, mikä on 1 700 enemmän kuin vuotta aikaisemmin. Sijoitetuista 5 % oli valtion, 23 % kuntien ja 72 % yksityisen sektorin töissä. Edellisen vuoden heinäkuusta työllistäminen oli lisääntynyt valtiolle 24 %, kunnille 15 % ja yksityiselle sektorille 1 %.

Työharjoittelussa ja työelämävalmennuksessa oli heinäkuun lopussa yhteensä 9 900 henkilöä, mikä on 1 600 enemmän kuin vuotta aikaisemmin. Vuorottelutyöpaikkaan sijoitettuna oli heinäkuun lopussa 6 100 henkilöä, mikä on 200 vähemmän kuin vuosi sitten.

Työvoimakoulutuksessa oli heinäkuun lopussa 23 900 oppilasta, mikä on 2 600 enemmän kuin vuotta aikaisemmin. Työvoimakoulutuksen aloitti heinäkuun aikana 600 uutta oppilasta, mikä on 100 vähemmän kuin vuosi sitten.

TAULU 1. TYÖLLISYYSTILANNE HEINÄKUUN LOPUSSA (I) JA TYÖ- JA ELINKEINO-TOIMISTOJEN TOIMINTA HEINÄKUUN AIKANA (II)

| I TILANNE KUUKAUDEN LOPUSSA                    | HEINÄK. 10     | HEINÄK. 09     | MUUTOS       |            |
|--|----------------|----------------|--------------|------------|
|  |                |                | HENK.        | %          |
| <b>A. TYÖNHAKIJAT</b>                          |                |                |              |            |
| 1. Työttömät työnhakijat                       | 288 943        | 290 139        | -1 196       | -0,4       |
| - henkilökohtaisesti lomautetut                | 17 233         | 29 102         | -11 869      | -40,8      |
| 2. Lyhennetyllä työviikolla                    | 3 123          | 3 228          | -105         | -3,3       |
| 3. Työssä olevat                               | 112 933        | 109 894        | 3 039        | 2,8        |
| - yleisillä työmarkkinoilla                    | 74 263         | 75 400         | -1 137       | -1,5       |
| - tukitoimenpiteillä sijoitetut                | 38 670         | 34 494         | 4 176        | 12,1       |
| 4. Työvoiman ulkopuolella                      | 61 647         | 53 086         | 8 561        | 16,1       |
| 5. Työttömyyseläkettä saavat                   | 47 921         | 49 524         | -1 603       | -3,2       |
| <b>1-5 Kaikki työnhakijat</b>                  | <b>514 567</b> | <b>505 871</b> | <b>8 696</b> | <b>1,7</b> |
| <b>B. TYÖVOIMAN KYSYNTÄ</b>                    |                |                |              |            |
| 1. Avoimet työpaikat                           | 22 758         | 19 853         | 2 905        | 14,6       |
| - yli kuukauden avoinna olleet                 | 6 529          | 6 461          | 68           | 1,1        |
| - yli 2 kuukautta avoinna olleet               | 2 716          | 2 964          | -248         | -8,4       |
| <b>C. TOIMENPITEILLÄ SIOJITETUT</b>            |                |                |              |            |
| 1. Valtiolle sijoitetut                        | 1 821          | 1 464          | 357          | 24,4       |
| 2. Kuntiin sijoitetut                          | 7 866          | 6 817          | 1 049        | 15,4       |
| 3. Yksityiselle sektorille sijoitetut          | 24 582         | 24 290         | 292          | 1,2        |
| <b>1-3 Työllistämistukitoimenpiteillä yht.</b> | <b>34 269</b>  | <b>32 571</b>  | <b>1 698</b> | <b>5,2</b> |
| 4. Työvoimakoulutuksessa                       | 23 928         | 21 329         | 2 599        | 12,2       |
| 5. Työharjoittelu/työelämävalmennus            | 9 913          | 8 289          | 1 624        | 19,6       |
| 6. Vuorottelupaikkaan työllistettyjä           | 6 127          | 6 298          | -171         | -2,7       |
| <b>1-6 Toimenpiteillä yhteensä</b>             | <b>74 237</b>  | <b>68 487</b>  | <b>5 750</b> | <b>8,4</b> |
| <b>D. TYÖTTÖMYYYDEN RAKENNE</b>                |                |                |              |            |
| 1. Työttömät naiset                            | 134 125        | 131 089        | 3 036        | 2,3        |
| 2. Alle 25-vuotiaat työttömät                  | 41 904         | 43 464         | -1 560       | -3,6       |
| 3. Pitkäaikaistyöttömät                        | 57 130         | 41 077         | 16 053       | 39,1       |
| <b>E. TOIMEENTULOTURVA</b>                     |                |                |              |            |
| 1. Työttömyyskassojen jäsenet                  | 129 573        | 132 776        | -3 203       | -2,4       |
| <b>II TOIMINTA KUUKAUDEN AIKANA</b>            |                |                |              |            |
| 1. Työttömät työnhakijat*                      | 295 913        | 283 173        | 12 740       | 4,5        |
| 2. Muut työnhakijat                            | 242 111        | 247 159        | -5 048       | -2,0       |
| <b>1-2 Työnhakijat yhteensä</b>                | <b>538 024</b> | <b>530 332</b> | <b>7 692</b> | <b>1,5</b> |
| 3. Kuukauden kaikki työpaikat                  | 48 181         | 42 855         | 5 326        | 12,4       |
| - kuukauden uudet työpaikat                    | 28 235         | 24 657         | 3 578        | 14,5       |
| - täyttyneet työpaikat                         | 25 820         | 22 782         | 3 038        | 13,3       |
| - työ- ja elinkeinotoimiston hakijalla         | 8 715          | 9 202          | -487         | -5,3       |
| 4. Alkaneet työttömyysjaksot                   | 53 684         | 52 294         | 1 390        | 2,7        |
| 5. Päättyneet työttömyysjaksot                 | 38 522         | 37 414         | 1 108        | 3,0        |
| 6. Uudet sijoitukset tukitoimenpiteillä        | 6 987          | 5 849          | 1 138        | 19,5       |
| 7. Aloittanut työvoimakoulutuksen              | 607            | 753            | -146         | -19,4      |

\* Ilman lomautettuja

**Taulu 2. Työttömät työnhakijat (lomautetut mukaanlukien) ja avoimet työpaikat työnvälityksessä ELY-keskuksittain, heinäkuu 2010**

| Elinkeino-,<br>liikenne- ja<br>ympäristö-<br>keskus | Heinäk.<br>2010       | Kesäk.<br>2010 | Heinäk.<br>2009 | Muutos             |              | Työt-<br>tömis-<br>tä lo-<br>mau-<br>tetut | Työt-<br>tömien<br>osuus<br>työ-<br>voim.* | Heinäk.<br>2010      | Kesäk.<br>2010 | Heinäk.<br>2009 | Muutos             |              |
|---|-----------------------|----------------|-----------------|--------------------|--------------|--|--|----------------------|----------------|-----------------|--------------------|--------------|
|   |                       |                |                 | Heinäk.<br>Heinäk. | 2010<br>2009 |  |  |                      |                |                 | Heinäk.<br>Heinäk. | 2010<br>2009 |
|   | Työttömät työnhakijat |                |                 | %                  |              |  |  | Avoimet työpaikat ** |                |                 | %                  |              |
| Uusimaa   | 68 186                | 64 653         | 65 454          | 2 732              | 4            | 3 078                                      | 8,2  | 9 849                | 9 101          | 9 246           | 603                | 7            |
| Varsin.-Suomi                                       | 24 700                | 23 613         | 22 796          | 1 904              | 8            | 2 108                                      | 10,6                                       | 1 511                | 1 325          | 1 165           | 346                | 30           |
| Satakunta   | 12 468                | 11 877         | 12 568          | -100               | -1           | 918  | 11,4                                       | 610                  | 548            | 469             | 141                | 30           |
| Häme  | 22 243                | 21 107         | 21 991          | 252                | 1            | 1 367                                      | 12,2                                       | 1 111                | 1 235          | 973             | 138                | 14           |
| Pirkanmaa   | 30 485                | 29 457         | 30 543          | -58                | 0            | 1 992                                      | 12,2                                       | 1 746                | 1 323          | 1 448           | 298                | 21           |
| Kaak.-Suomi   | 18 978                | 18 220         | 19 693          | -715               | -4           | 1 083                                      | 12,7                                       | 987                  | 912            | 751             | 236                | 31           |
| Etelä-Savo  | 8 227                 | 7 845          | 8 448           | -221               | -3           | 502  | 12,1                                       | 461                  | 469            | 322             | 139                | 43           |
| Pohjois-Savo  | 14 233                | 13 628         | 14 903          | -670               | -4           | 825  | 12,4                                       | 917                  | 816            | 671             | 246                | 37           |
| Pohj.-Karjala                                       | 12 032                | 11 491         | 13 213          | -1 181             | -9           | 505  | 16,5                                       | 446                  | 409            | 261             | 185                | 71           |
| Keski-Suomi   | 17 528                | 16 677         | 17 944          | -416               | -2           | 857  | 13,4                                       | 839                  | 821            | 777             | 62                 | 8            |
| Etelä-Pohjanm.                                      | 8 251                 | 7 638          | 8 861           | -610               | -7           | 908  | 8,7  | 453                  | 469            | 378             | 75                 | 20           |
| Pohjanmaa   | 9 881                 | 9 299          | 10 026          | -145               | -1           | 1 063                                      | 8,2  | 1 009                | 648            | 749             | 260                | 35           |
| Pohj.-Pohjanm.                                      | 23 633                | 22 649         | 24 440          | -807               | -3           | 1 237                                      | 12,7                                       | 1 538                | 1 617          | 1 123           | 415                | 37           |
| Kainuu  | 5 412                 | 5 210          | 5 848           | -436               | -7           | 229  | 14,6                                       | 227                  | 245            | 269             | -42                | -16          |
| Lappi   | 12 243                | 11 794         | 13 022          | -779               | -6           | 550  | 14,8                                       | 816                  | 670            | 826             | -10                | -1           |
| Ahvenanmaa  | 442                   | 422            | 388             | 54                 | 14           | 11   | 2,9  | 153                  | 138            | 158             | -5                 | -3           |
| Yhteensä  | 288 943               | 275 580        | 290 139         | -1 196             | 0            | 17 233                                     | 10,8                                       | 22 758               | 20 806         | 19 853          | 2 905              | 15           |

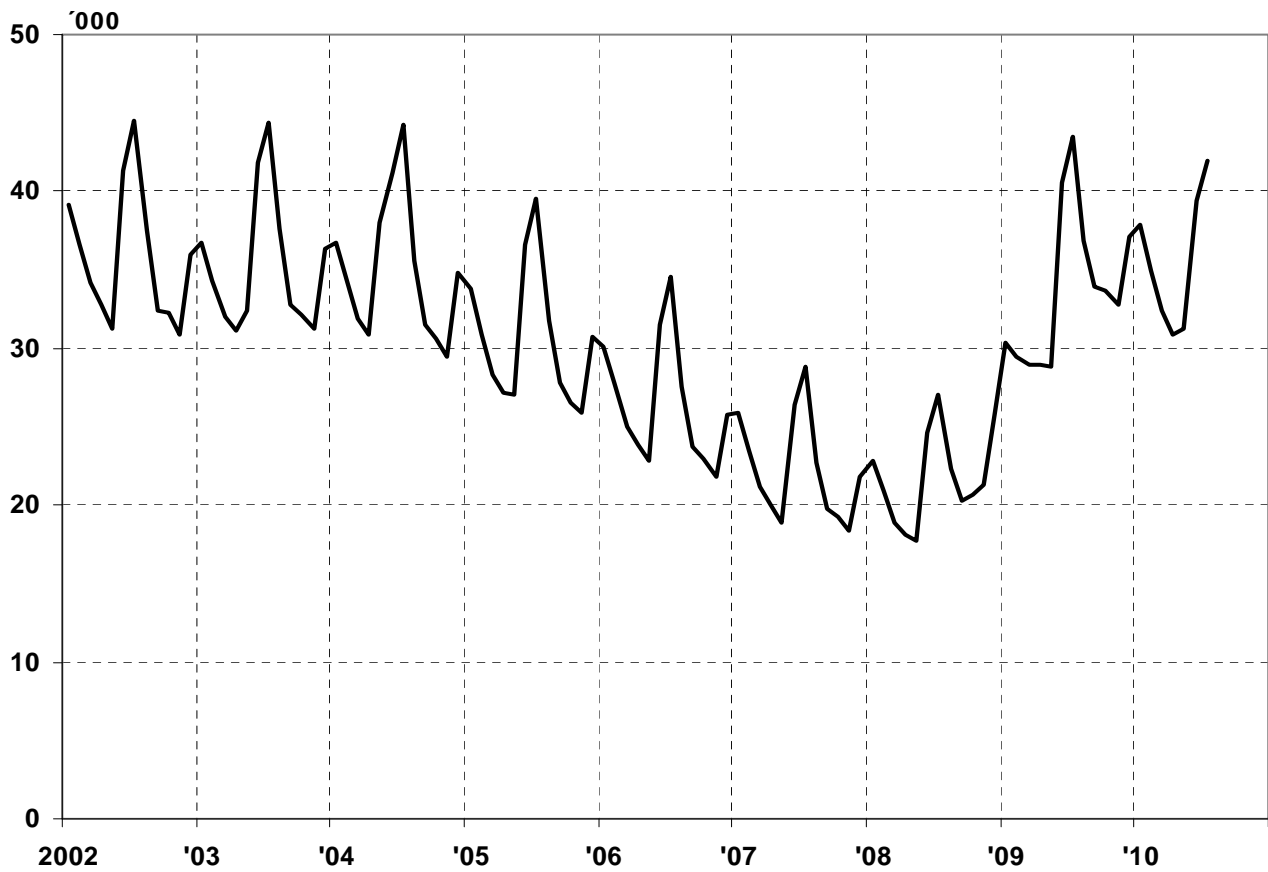
**Taulu 3. Työttömät työnhakijat (ilman lomautettuja) ja avoimet työpaikat työnvälityksessä ammattiryhmittäin, heinäkuu 2010**

| Ammattiryhmä                                 | Heinäk.<br>2010       | Kesäk.<br>2010 | Heinäk.<br>2009 | Muutos             |              | Heinäk.<br>2010 | Kesäk.<br>2010 | Heinäk.<br>2009   | Muutos             |              |   |
|--|-----------------------|----------------|-----------------|--------------------|--------------|-----------------|----------------|-------------------|--------------------|--------------|---|
|  |                       |                |                 | Heinäk.<br>Heinäk. | 2010<br>2009 |                 |                |                   | Heinäk.<br>Heinäk. | 2010<br>2009 |   |
|  | Työttömät työnhakijat |                |                 | %                  |              |                 |                | Avoimet työpaikat |                    |              | % |
| Tieteellinen, tekninen, ym. työ              | 36 049                | 33 677         | 33 718          | 2 331              | 7            | 2 549           | 2 306          | 2 275             | 274                | 12           |   |
| Terveystieteiden ja sosiaali- ja terveysalan | 24 810                | 23 288         | 23 308          | 1 502              | 6            | 4 313           | 4 168          | 4 062             | 251                | 6            |   |
| Hallinto- ja toimistotyö                     | 30 727                | 29 466         | 29 313          | 1 414              | 5            | 1 733           | 1 604          | 1 542             | 191                | 12           |   |
| Kaupallinen työ                              | 20 595                | 19 741         | 19 389          | 1 206              | 6            | 5 935           | 4 747          | 5 117             | 818                | 16           |   |
| Maa- ja metsätaloustyö                       | 6 275                 | 5 972          | 6 291           | -16                | 0            | 287             | 507            | 238               | 49                 | 21           |   |
| siitä: metsätyö                              | 1 810                 | 1 750          | 1 958           | -148               | -8           | 88              | 82             | 53                | 35                 | 66           |   |
| Kuljetus ja liikenne                         | 8 165                 | 7 996          | 7 926           | 239                | 3            | 856             | 919            | 664               | 192                | 29           |   |
| Rakennus- ja kaivosala                       | 17 785                | 17 521         | 18 330          | -545               | -3           | 1 161           | 1 321          | 920               | 241                | 26           |   |
| siitä: talonrakennus                         | 15 394                | 15 142         | 15 923          | -529               | -3           | 923             | 931            | 722               | 201                | 28           |   |
| Teollinen työ                                | 57 282                | 55 249         | 55 214          | 2 068              | 4            | 2 176           | 1 764          | 1 073             | 1 103              | 103          |   |
| Palvelutyö                                   | 25 663                | 24 772         | 25 194          | 469                | 2            | 3 748           | 3 456          | 3 962             | -214               | -5           |   |
| Muualla luokittelematon työ                  | 44 359                | 41 226         | 42 354          | 2 005              | 5            | 0               | 14             | 0                 | 0                  | 0            |   |
| Lomautetut                                   | 17 233                | 16 672         | 29 102          | -11 869            | -41          |                 |                |                   |                    |              |   |
| Yhteensä                                     | 288 943               | 275 580        | 290 139         | -1 196             | 0            | 22 758          | 20 806         | 19 853            | 2 905              | 15           |   |

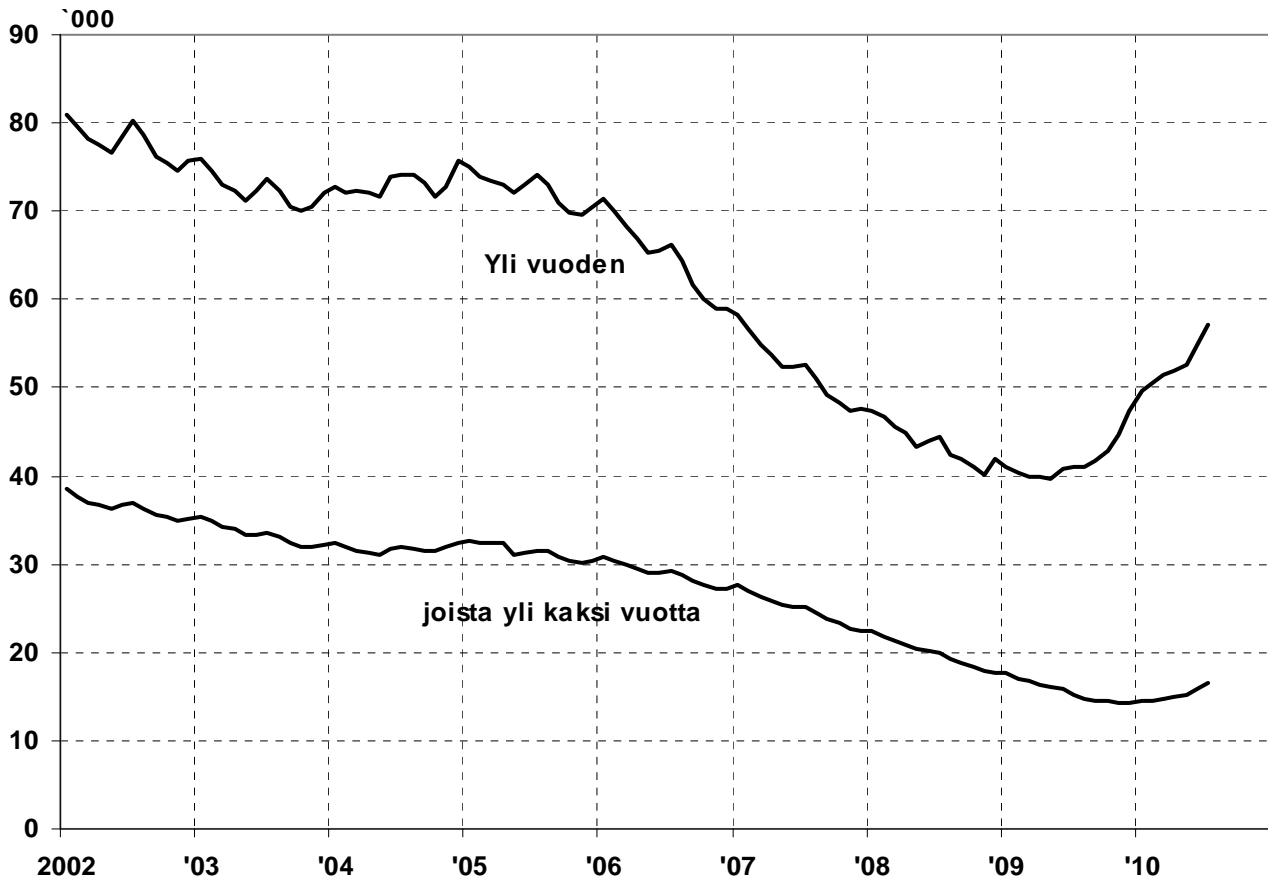
Luvut tarkoittavat niitä työttömiä työnhakijoita, joiden työhakemus oli laskentapäivänä voimassa ja niitä työpaikkoja, jotka laskentapäivänä olivat edelleen avoinna. Laskentapäivät olivat 30.7.2010, 30.6.2010 ja 31.7.2009.

\*Työttömien työnhakijoiden prosenttinen osuus työvoimasta, mikä on Tilastokeskuksen työvoimatutkimuksen edellisen vuoden vastaavan neljänneksen työvoima. Tilastokeskus laskee virallisen työttömyysasteen.

\*\*Sisältää ulkomailla avoinna olevat työpaikat



Kuvio 2. Nuoret työttömät työnhakijat kuukausittain vuosina 2002-2010



Kuvio 3. Yli vuoden työttömänä yhdenjaksoisesti olleet kuukausittain vuosina 2002-2010