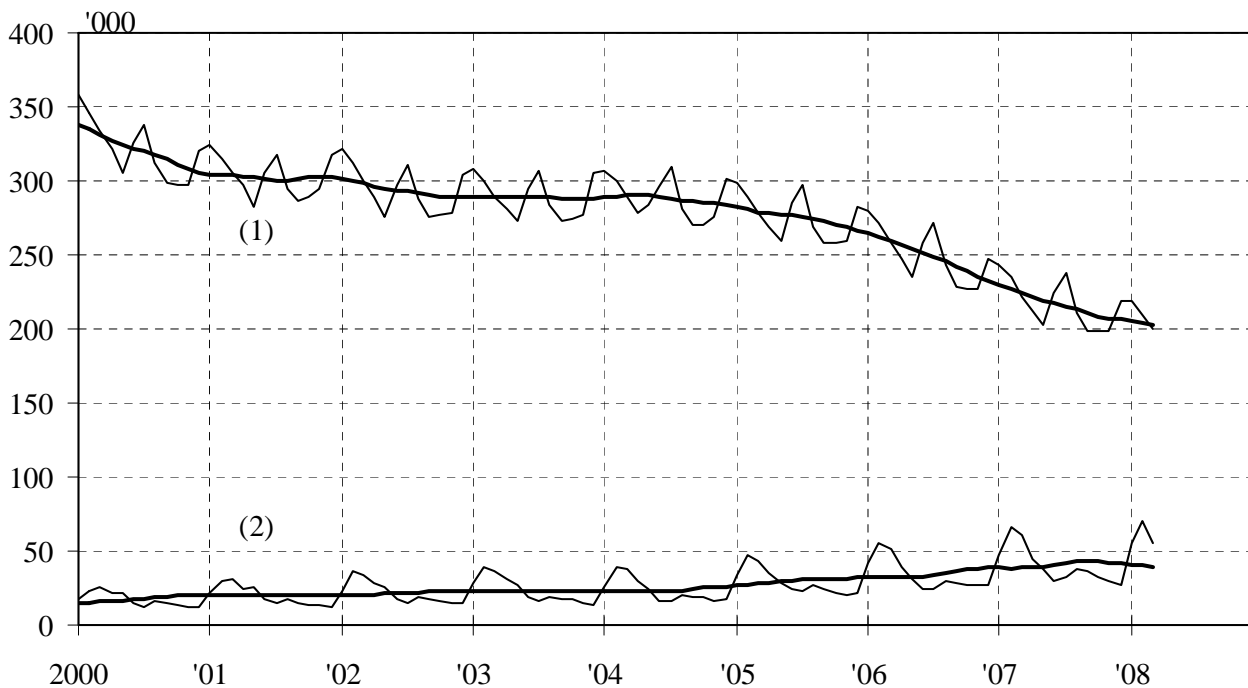




# TYÖLLISYYSKATSAUS

Lisätiedot:  
puh. 010 60 48051 ja 010 60 48050  
www.tem.fi/tyollisyyskatsaus

Ennakkotiedot: MAALISKUU 2008  
Julkistettavissa 22.4.2008 klo 9.00  
ISSN 1797-3694 (pdf)



Kuvio 1. Työttömät työnhakijat (1) ja avoimet työpaikat (2) työnvälityksessä kuukausittain ja kausitasoitettuna

- Trendit:**
- Työttömiä työnhakijoita 22 000 vähemmän kuin vuotta aikaisemmin
  - Työvoimatoimistoissa avoinna maaliskuussa kaikkiaan 118 000 työpaikkaa
  - Työvoimapolitiisin toimin sijoitettuna 7 000 vähemmän kuin vuosi sitten

## Työnhakijat

Työvoimatoimistoissa oli maaliskuun lopussa 199 700 työtöntä työnhakijaa, mikä on 21 800 vähemmän kuin vuotta aikaisemmin. Helmikuuhun verrattuna työttömien työnhakijoiden määrä väheni 10 400:lla. Työttömyys laski edellisestä vuodesta kaikkien TE-keskusten alueilla ja kaikissa ammattiryhmissä. Työhallinnon koulutus- ja tukitoimin sijoitettujen määrä oli 7 200 pienempi kuin edellisen vuoden maaliskuussa.

Työttömistä oli maaliskuussa lomautettuna 9 000 eli 1 000 enemmän kuin helmikuussa. Edellisen vuoden maaliskuusta lomautettujen määrä nousi 100:lla. Lyhennettyä työviikkoa tekeviä työnhakijoita oli 1 000, mikä on 200 vähemmän kuin vuotta aikaisemmin.

Maaliskuun lopussa työvoimatoimistoissa oli kaikkiaan 419 800 työnhakijaa, mikä on 37 100 vähemmän kuin vuotta aikaisemmin. Työnhakijoista oli työssä olevia 104 900, joista 64 000 oli yleisillä työmarkkinoilla ja 40 900 sijoitettuna työhallinnon tukitoimenpitein. Työvoimaan kuulumattomia työnhakijoita oli 66 900. Työttömyyseläkkeen saajia oli 47 300, mikä on 3 100 enemmän kuin vuosi sitten.

## **Avoimet työpaikat**

Uusia avoimia työpaikkoja ilmoitettiin työvoimatoimistoihin maaliskuun aikana 53 200, mikä on 6 500 vähemmän kuin edellisen vuoden maaliskuussa. Kaikkiaan työvoimatoimistoissa oli maaliskuussa avoinna 118 200 työpaikkaa. Työpaikoista täytettiin maaliskuun aikana 64 800, joista 26 500 työvoimatoimiston hakijalla.

Työvoimatoimistoissa oli maaliskuun lopussa edelleen avoinna 55 200 työpaikkaa, mikä on 5 900 vähemmän kuin vuotta aikaisemmin. Avoimet työpaikat olivat vähentyneet lähes kaikissa ammattiryhmissä, eniten terveydenhuolto- ja sosiaalityössä, teollisessa työssä sekä rakennus- ja kaivosalan työssä. Avoimet työpaikat lisääntyivät eniten kaupallisessa työssä sekä hallinto- ja toimistotyössä.

## **Työttömyyden rakenne**

Työttömien työnhakijoiden määrä laski edellisestä vuodesta kaikkien työvoima- ja elinkeinokeskusten alueilla. Työttömyys laski edellisestä vuodesta eniten Uudellamaalla (-15 %), Pohjanmaalla (-14 %) ja Satakunnassa (-13 %).

Ammattiryhmittäin tarkasteltuna työttömyys laski edellisen vuoden maaliskuuhun verrattuna eniten teollisessa työssä (-5 900), hallinto- ja toimistotyössä (-3 400) sekä palvelutyössä (-2 900).

Työttömistä työnhakijoista oli miehiä 109 500 (55 %) ja naisia 90 200 (45 %). Helmikuusta miesten työttömyys laski 4 800:lla ja naisten 5 500:lla. Edellisvuoden maaliskuuhun verrattuna miesten työttömyys laski 10 800:lla (-9 %) ja naisten 11 000:lla (-11 %).

Maaliskuun lopussa alle 25-vuotiaita työttömiä työnhakijoita oli 18 900, mikä on 2 200 vähemmän kuin edellisen vuoden maaliskuussa. Nuorten työttömyys laski helmikuusta 2 000:lla. Alle 20-vuotiaita oli työttömänä 3 800. Yli 50-vuotiaita oli työttömänä 81 300 eli 8 200 vähemmän kuin vuotta aikaisemmin. Yli 55-vuotiaita oli työttömänä 58 000, mikä on 5 800 vähemmän kuin vuosi sitten.

Maaliskuun lopussa yli vuoden yhtäjaksoisesti työttömänä olleita pitkäaikaistyöttömiä oli 45 600, mikä on 9 300 vähemmän kuin vuotta aikaisemmin. Yli kaksi vuotta yhtäjaksoisesti työttömänä olleita näistä oli 21 300, mikä on 5 100 vähemmän kuin vuosi sitten.

Työttömistä työnhakijoista oli ulkomaiden kansalaisia 11 600, mikä on 100 enemmän kuin edellisen vuoden maaliskuussa. Ulkomaalaisista työttömistä työnhakijoista oli EU/ETA-maiden kansalaisia maaliskuun lopussa 2 200, mikä on sama määrä kuin vuosi sitten.

## **Toimenpiteet**

Maaliskuun lopussa työhallinnon koulutus- ja tukityöllistämistoimenpiteiden piirissä oli 87 400 henkilöä, mikä on 7 200 vähemmän kuin vuotta aikaisemmin. Helmikuuhun verrattuna toimenpiteiden määrä lisääntyi 3 800:lla. Kaikkiaan näillä toimenpiteillä oli 3,3 % työvoimasta.

Työhallinnon työllistämistukitoimenpiteillä sijoitettuna oli maaliskuun lopussa 35 800 henkilöä, mikä on 3 900 vähemmän kuin vuotta aikaisemmin. Sijoitetuista 3 % oli valtion, 24 % kuntien ja 73 % yksityisen sektorin töissä. Edellisen vuoden maaliskuusta työllistäminen oli laskenut valtiolle 37 %, kunnille 15 % sekä yksityiselle sektorille 6 %.

Työmarkkinatuen työharjoittelussa ja työelämävalmennuksessa oli maaliskuussa 11 700 henkilöä, mikä on 1 000 vähemmän kuin vuotta aikaisemmin. Vuorottelutyöpaikkaan sijoitettuna oli maaliskuun lopussa 6 300 henkilöä, mikä on 500 enemmän kuin vuosi sitten.

Työvoimakoulutuksessa oli maaliskuun lopussa 33 600 oppilasta, mikä on 2 800 vähemmän kuin vuotta aikaisemmin. Työvoimakoulutuksen aloitti maaliskuun aikana 8 300 uutta oppilasta.

Työmarkkinatukeen oikeutettuja oli työnhakijoista noin 93 000. Heistä oli työttömänä 74 700, työharjoittelussa 11 700 ja työvoimakoulutuksessa 9 100. Työmarkkinatukeen oikeutetuista 54 % oli henkilöitä, joilla työttömyysturvan saannin työssäoloehto ei ollut täyttynyt, ja 46 % (43 100), joilla työttömyysturvan saannin enimmäisraja (500 pv) oli tullut täyteen. Maahanmuuttajille tarkoitettua työmarkkinatukea vastaavan kotoutumistuen saantiin oikeutettuja oli lisäksi 10 700.

TAULU 1. TYÖLLISYYSTILANNE MAALISKUUN LOPUSSA (I) JA TYÖVOIMATOIMISTOJEN TOIMINTA MAALISKUUN AIKANA (II)

I TILANNE KUUKAUDEN LOPUSSA	MAALISK. 08	MAALISK. 07	MUUTOS	
			HENK.	%
<b>A. TYÖNHAKIJAT</b>				
1. Työttömät työnhakijat	199732	221534	-21802	-9,8
- lomautetut	9032	8942	90	1,0
2. Lyhennetyllä työviikolla	1022	1214	-192	-15,8
3. Työssä olevat	104862	118012	-13150	-11,1
- yleisillä työmarkkinoilla	63990	71985	-7995	-11,1
- tukitoimenpiteillä sijoitetut	40872	46027	-5155	-11,2
4. Työvoiman ulkopuolella	66860	71996	-5136	-7,1
5. Työttömyyseläkettä saavat	47305	44171	3134	7,1
<b>1-5 Kaikki työnhakijat</b>	<b>419781</b>	<b>456927</b>	<b>-37146</b>	<b>-8,1</b>
<b>B. TYÖVOIMAN KYSYNTÄ</b>				
1. Avoimet työpaikat	55190	61132	-5942	-9,7
- yli kuukauden avoinna olleet	21319	20520	799	3,9
- yli 2 kuukautta avoinna olleet	9260	8692	568	6,5
<b>C. TOIMENPITEILLÄ SIOJITETUT</b>				
1. Valtiolle sijoitetut	1071	1690	-619	-36,6
2. Kuntiin sijoitetut	8660	10195	-1535	-15,1
3. Yksityiselle sektorille sijoitetut	26082	27824	-1742	-6,3
<b>1-3 Työllistämistukitoimenpiteillä yht.</b>	<b>35813</b>	<b>39709</b>	<b>-3896</b>	<b>-9,8</b>
4. Työvoimakoulutuksessa	33622	36389	-2767	-7,6
5. Työmarkkinatuen työharj./työelämävalm.	11712	12692	-980	-7,7
6. Vuorottelupaikkaan työllistettyjä	6280	5818	462	7,9
<b>1-6 Toimenpiteillä yhteensä</b>	<b>87427</b>	<b>94608</b>	<b>-7181</b>	<b>-7,6</b>
<b>D. TYÖTTÖMYYYDEN RAKENNE</b>				
1. Työttömät naiset	90219	101246	-11027	-10,9
2. Alle 25-vuotiaat työttömät	18886	21132	-2246	-10,6
3. Pitkäaikaistyöttömät	45650	54916	-9266	-16,9
<b>E. TOIMEENTULOTURVA</b>				
1. Työttömyyskassojen jäsenet	90388	101257	-10869	-10,7
<b>II TOIMINTA KUUKAUDEN AIKANA</b>				
1. Työttömät työnhakijat*	226157	250688	-24531	-9,8
2. Muut työnhakijat	219155	233191	-14036	-6,0
<b>1-2 Työnhakijat yhteensä</b>	<b>445312</b>	<b>483879</b>	<b>-38567</b>	<b>-8,0</b>
3. Kuukauden kaikki työpaikat	118191	123938	-5747	-4,6
- kuukauden uudet työpaikat	53159	59660	-6501	-10,9
- täyttyneet työpaikat	64769	69887	-5118	-7,3
- työvoimatoimiston hakijalla	26516	28435	-1919	-6,7
4. Alkaneet työttömyysjaksot	50050	53964	-3914	-7,3
5. Päättyneet työttömyysjaksot	60206	59334	872	1,5
6. Uudet sijoitukset tukitoimenpiteillä	10015	10914	-899	-8,2
7. Aloittanut työvoimakoulutuksen	8346	8288	58	0,7

\* Ilman lomautettuja

**Taulu 2. Työttömät työnhakijat (lomautetut mukaanlukien) ja avoimet työpaikat työnvälityksessä TE-keskuksittain, maaliskuu 2008**

Työvoima- ja elinkeino-keskusalue	Maalisk. 2008	Helmik. 2008	Maalisk. 2007	Muutos		Työttömistä lomautetut	Työttömien osuus työvoim.*	Maalisk. 2008	Helmik. 2008	Maalisk. 2007	Muutos	
				Maalisk. 2008	2008						Maalisk. 2008	2008
Työttömät työnhakijat				%		Avoimet työpaikat **				%		
Uusimaa	40146	42001	47294	-7148	-15	1057	5,0	18611	22978	20127	-1516	-8
Varsin.-Suomi	14404	14959	15727	-1323	-8	723	6,1	4855	5653	5923	-1068	-18
Satakunta	9631	10376	11069	-1438	-13	387	8,9	2806	3330	2870	-64	-2
Häme	15055	15825	16863	-1808	-11	683	8,6	3523	5916	3795	-272	-7
Pirkanmaa	18965	19975	19994	-1029	-5	887	8,1	4645	6077	4896	-251	-5
Kaakkois-Suomi	15519	16121	16526	-1007	-6	699	10,8	2365	4621	3497	-1132	-32
Etelä-Savo	6908	7349	7864	-956	-12	418	9,5	1897	1829	1675	222	13
Pohjois-Savo	11170	11868	12109	-939	-8	672	10,0	2393	2195	3154	-761	-24
Pohj.-Karjala	10170	10599	10585	-415	-4	543	13,4	1954	1336	2491	-537	-22
Keski-Suomi	13594	14341	14712	-1118	-8	548	10,8	1760	1972	1691	69	4
Etelä-Pohjanm.	5929	6517	6335	-406	-6	467	6,6	1537	2312	2063	-526	-25
Pohjanmaa	6227	6699	7266	-1039	-14	302	5,2	2555	4010	2396	159	7
Pohj.-Pohjanm.	16867	17531	17965	-1098	-6	968	9,3	2501	3734	2812	-311	-11
Kainuu	5070	5282	5789	-719	-12	239	14,1	663	672	947	-284	-30
Lappi	10077	10662	11436	-1359	-12	439	12,3	2725	3004	2353	372	16
<b>Yhteensä</b>	<b>199732</b>	<b>210105</b>	<b>221534</b>	<b>-21802</b>	<b>-10</b>	<b>9032</b>	<b>7,6</b>	<b>55190</b>	<b>70008</b>	<b>61132</b>	<b>-5942</b>	<b>-10</b>

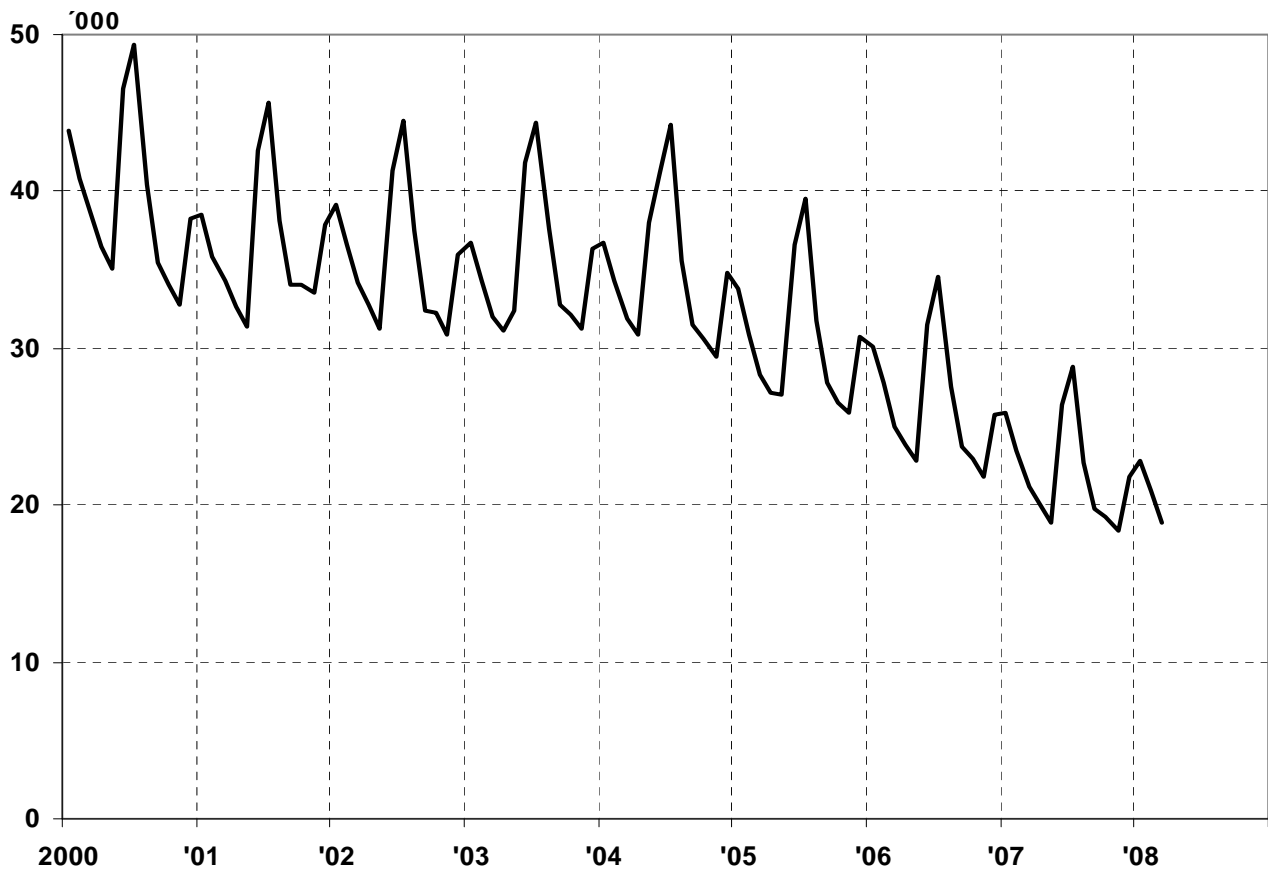
**Taulu 3. Työttömät työnhakijat (ilman lomautettuja) ja avoimet työpaikat työnvälityksessä ammattiryhmittäin, maaliskuu 2008**

Ammattiryhmä	Maalisk. 2008	Helmik. 2008	Maalisk. 2007	Muutos		Maalisk. 2008	Helmik. 2008	Maalisk. 2007	Muutos		
				Maalisk. 2008	2008				Maalisk. 2008	2008	
Työttömät työnhakijat				%		Avoimet työpaikat				%	
Tieteellinen, tekninen, ym. työ	20407	21341	22094	-1687	-8	3768	4568	3809	-41	-1	
Terveystieteiden ja sosiaaliala	14172	15572	15653	-1481	-9	7921	9779	10168	-2247	-22	
Hallinto- ja toimistotyö	23487	24487	26900	-3413	-13	2879	3751	2598	281	11	
Kaupallinen työ	14669	15367	16927	-2258	-13	8867	9623	8491	376	4	
Maa- ja metsätaloustyö	8079	8589	8964	-885	-10	4601	6451	5065	-464	-9	
siitä: metsätyö	2571	2670	2970	-399	-13	328	156	222	106	48	
Kuljetus ja liikenne	6522	6759	7829	-1307	-17	2375	2175	2281	94	4	
Rakennus- ja kaivosala	15755	16096	17197	-1442	-8	2036	1884	2896	-860	-30	
siitä: talonrakennus	13010	13200	14021	-1011	-7	1402	1364	2223	-821	-37	
Teollinen työ	39769	41590	45674	-5905	-13	11860	17571	13622	-1762	-13	
Palvelutyö	20395	21548	23264	-2869	-12	10831	14194	11657	-826	-7	
Muualla luokittelematon työ	27445	28704	28090	-645	-2	52	12	545	-493	-90	
<b>Lomautetut</b>	<b>9032</b>	<b>10052</b>	<b>8942</b>	<b>90</b>	<b>1</b>						
<b>Yhteensä</b>	<b>199732</b>	<b>210105</b>	<b>221534</b>	<b>-21802</b>	<b>-10</b>	<b>55190</b>	<b>70008</b>	<b>61132</b>	<b>-5942</b>	<b>-10</b>	

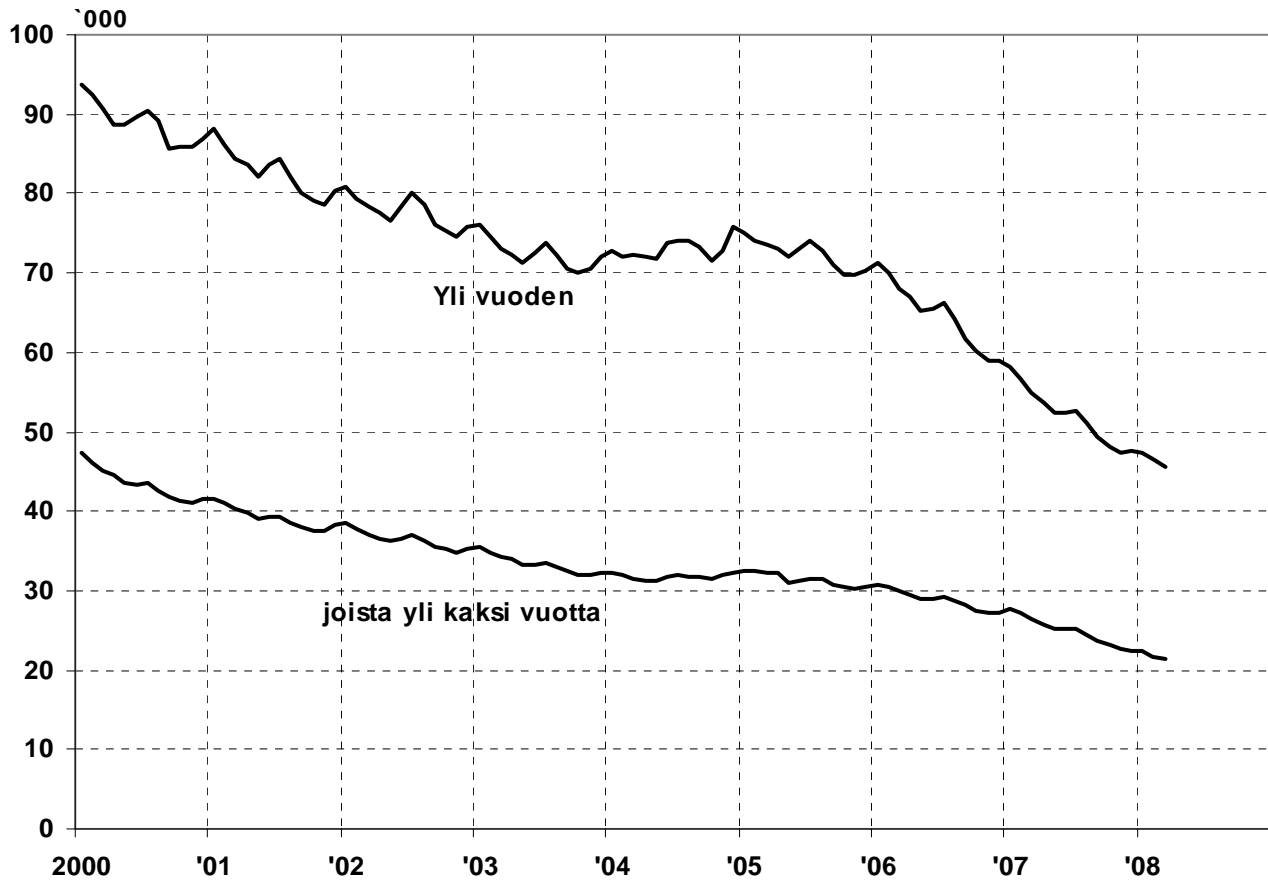
Luvut tarkoittavat niitä työttömiä työnhakijoita, joiden työhakemus oli laskentapäivänä voimassa ja niitä työpaikkoja, jotka laskentapäivänä olivat edelleen avoinna. Laskentapäivät olivat 31.3.2008, 29.2.2008 ja 30.3.2007

\*Työttömien työnhakijoiden prosenttinen osuus työvoimasta, mikä on Tilastokeskuksen työvoimatutkimuksen edellisen vuoden vastaavan neljänneksen työvoima. Tilastokeskus laskee virallisen työttömyysasteen.

\*\*Sisältää ulkomailla avoinna olevat työpaikat



Kuvio 2. Nuoret työttömät työnhakijat kuukausittain vuosina 2000-2008



Kuvio 3. Yli vuoden työttömänä yhdenjaksoisesti olleet kuukausittain vuosina 2000-2008